

**Публичный доклад заведующего государственным бюджетным дошкольным образовательным учреждением детским садом №75 Калининского района Санкт-Петербурга**

**Общая характеристика образовательного учреждения**

Государственное бюджетное дошкольное образовательное учреждение детский сад №75 Калининского района Санкт-Петербурга был открыт в 1976 году.

Здание детского сада и примыкающая к нему территория соответствуют государственным санитарно-эпидемиологическим требованиям к устройству правилам и нормативам работы ДООУ СанПин 2.4.1 3049-13, нормам и правилам пожарной безопасности. Территория детского сада имеет большое количество зеленых насаждений по всему периметру. На территории учреждения имеются различные виды деревьев и кустарников, газоны, клумбы и цветники. Участки для прогулок каждой возрастной группы отделены друг от друга зелеными насаждениями и оснащены разнообразным оборудованием, что позволяет развивать физические качества воспитанников.

Групповые помещения ГБДОУ обеспечены мебелью, игровым оборудованием и методическими материалами, позволяющими образовательной организации функционировать. Развивающая среда детского сада организована с учетом интересов детей и отвечает их возрастным особенностям.

Для всестороннего развития дошкольников в детском саду созданы функциональные помещения, которые активно используются детьми: музыкальный зал, физкультурный зал, медицинский кабинет, изолятор.

Организация учебно-воспитательного процесса, содержание образования, соблюдения прав воспитанников строится по локальным актам:

- коллективный договор;
- правила внутреннего распорядка;
- положением о доплатах и надбавках;
- положением о педагогическом совете;
- договором между ГБДОУ № 75 и родителями ( законными представителями).

Детский сад работает по 5-дневной рабочей неделе с 07.00 до 19.00 часов.

### **Состав воспитанников**

В дошкольном учреждении функционирует одиннадцать групп:

- Общеобразовательные: 4 группы раннего возраста (с 1,5 до 3 лет), 2 младшие (с 3 до 4 лет), 2 средние (с 4 до 5 лет), 2 старшие (с 5 до 6 лет), подготовительная к школе (с 6 до 7 лет).

Социальный статус семей воспитанников, посещающих ГБОУ № 75, отражен в Приложении (таблица № 1).

### **Структура управления образовательным учреждением**

Непосредственное управление ГБДОУ осуществляется заведующим образовательным учреждением И.В. Дергуновой , которая действует от имени учреждения, представляя его во всех организациях и учреждениях:

- распоряжается имуществом учреждения, в пределах прав представленных договором между Учредителем и Учреждением;
- в соответствии с законодательством о труде принимает на работу и увольняет работников, осуществляет расстановку кадров, поощряет работников учреждения, налагает взыскания;
- несет ответственность за деятельность учреждения перед учредителем;

- издает приказы, распоряжения в рамках своей компетентности, регламентирующие деятельность ГБДОУ.

Педагогический совет является формой самоуправления образовательного учреждения. Он осуществляет общее руководство учреждением и работает в целях обеспечения развития педагога как личности и профессионала, что требует усиления его общекультурного и общепрофессионального развития, формирования методологической культуры, способности к методологически ориентированному обучению, которое обеспечит адаптацию воспитанников к новой информационной среде, к новым ситуациям социокультурного развития общества в перспективе. В его состав входят все педагогические работники ГБДОУ. Работа Педагогического Совета регламентируется Положением о Педагогическом Совете.

Педагогический совет решает вопросы своей деятельности на заседаниях. Педагогический совет правомочен:

- принимать Устав, изменения и дополнения, вносимые в Устав;
- утверждать расписание воспитательно-образовательной работы;
- определять направление воспитательно-образовательной деятельности учреждения;
- утверждать годовой план работы ГБДОУ;
- принимать программы воспитания и обучения в учреждении;
- рассматривать вопросы повышения квалификации и переподготовки кадров;
- рассматривать и утверждать методические направления работы с детьми в различных группах, а также все другие вопросы содержания, методов и форм воспитательно-образовательного процесса;
- утверждать учебные планы педагогов дополнительного образования;
- разрабатывать и утверждать типовые договоры с родителями.

Контроль за финансовой и хозяйственной деятельностью учреждения осуществляет Учредитель – Администрация Калининского района Санкт-Петербурга

Дошкольное учреждение имеет управляемую и управляющую системы. Управляемая система состоит из взаимосвязанных между собой коллективов: педагогического -медицинского - обслуживающего. Организационная структура управления в дошкольном учреждении представляет собой совокупность всех его органов с присущими им функциями. Она представлена в виде трех уровней.

Первый уровень управления - Заведующий детским садом, которая осуществляет руководство и контроль над деятельностью всех структур. Указания и распоряжения заведующего обязательны для всех участников образовательного процесса.

На втором уровне управление осуществляют старший воспитатель, Зам по АХР, старший воспитатель, старшая медсестра, которые взаимодействуют с соответствующими объектами управления.

На этом уровне заведующий осуществляет непосредственную и опосредованную реализацию управленческих решений через распределение обязанностей между административными работниками с учетом их подготовки, опыта.

Старший воспитатель осуществляет руководство учебно-воспитательной работой учреждения. Он определяет место каждого педагога в воспитательной работе с детьми, мобилизует воспитателей на решение задач, поставленных концепцией дошкольного воспитания перед дошкольным учреждением, привлекает их к решению родителей и общественность.

Зам по АХР отвечает за сохранность здания дошкольного учреждения и имущества, организует материально-техническое снабжение педагогического процесса, обеспечивает чистоту и порядок в помещениях и на участке, противопожарную безопасность и организацию труда обслуживающего персонала.

Старшая медицинская сестра контролируют санитарное состояние помещений и участка дошкольного учреждения, соблюдение санитарно-противоэпидемиологического режима, качество доставляемых продуктов, организацию питания и качество приготовления пищи, обеспечивают

медицинское обслуживание детей, проводят санитарно-просветительскую работу среди работников учреждения и родителей, принимают участие в организации физкультурно-оздоровительной работы с детьми. Указания, даваемые старшим воспитателем, старшей медсестрой, Зам по АХР в пределах их компетенции, также обязательны для всех работников.

Третий уровень управления осуществляют воспитатели, музыкальные руководители.

### **Ресурсное обеспечение образовательного процесса**

- Материально-техническая база:

для реализации образовательного процесса в ГБДОУ имеются:

необходимые помещения (отдельные групповые помещения для всех возрастных групп, спортивный зал, музыкальный зал, учебно-методические пособия. )

В дошкольном учреждении имеется современная информационно-техническая база: электронная почта, интернет, технические средства обучения, музыкальный центр, мультимедийная система, магнитофоны в каждой группе д/с, телевизоры, копировальная техника, факс.

### **Кадровое обеспечение:**

на протяжении учебного года дошкольное учреждение укомплектовано кадрами:

С высшим образованием – 2 педагога.

С высшим педагогическим – 8 педагогов.

С незаконченным высшим – 1 педагог.

Со средним специальным – 12 педагога.

### **Из них имеют:**

Высшую квалификационную категорию - 3 педагога.

1 квалификационную категорию	-	4 педагога.
2 квалификационную категорию		9 педагогов.

**Из них:**

В дошкольном учреждении работают *специалисты*:

Музыкальный руководитель – 2 специалиста.

Качественный состав педагогических кадров ГБДОУ № 75, отражен в Приложении (таблица № 3).

### **Описание учебного плана и режима обучения**

Ведущее направление деятельности ГБДОУ №75 – осуществление воспитательно-образовательного процесса в группах следующих видов:

- в группах общеобразовательного вида для детей от 1,5 до 7 лет;

ГБДОУ №75 работает по "Программе воспитания и обучения в детском саду", составленной творческой группой педагогов ГБДОУ №75 на базе программы "От рождения до школы" под редакцией Н.Е.Вераксы, целью которой является всестороннее развитие психических и физических качеств детей от рождения до 7 лет в соответствии с их возрастными и индивидуальными особенностями. Содержание образовательной программы включает все основные задачи воспитания ребенка через различные виды детской деятельности – предметной, игровой, театрализованной и т.д., определяя, таким образом, все общеразвивающие и содержательные аспекты образовательной деятельности в ГБДОУ в рамках реализации основных образовательных услуг.

Образовательный процесс в образовательном учреждении регламентируется программами, учебным планом, расписанием воспитательно-образовательной деятельности, разработанными и утвержденными Педагогическим советом.

Количество и длительность воспитательно-образовательной деятельности не превышает норм предельно допустимых нагрузок, определенных СанПином.

Согласно программе развития детского сада одной из основных задач формирования социально-образовательного пространства является формирование здорового образа жизни у воспитанников ГБДОУ, т.е. совокупность условий оказывающих влияние на развитие ребенка в детском саду, на состояние его психического и физического здоровья, успешность его дальнейшего обучения, а также на деятельность всех участников образовательного процесса в ДОУ.

В качестве основных компонентов, влияющих на качество образовательного процесса в детском саду мы выделяем:

- оснащенность педагогического процесса учебно-методическим материалом,
- включенность в процесс проектирования и индивидуальной коррекции целей и задач, содержания и способов деятельности,
- личную ответственность за качество образования и достигаемые результаты
- взаимодействие участников образовательного процесса,
- формирование предметно-пространственной среды ГБДОУ.

Совместная деятельность педагогов с детьми, требующая большой умственной нагрузки, планируются в наиболее благоприятные дни (вторник, среда, четверг) для профилактики утомления детей. Эта деятельность сочетается с физкультурными и музыкальными занятиями, самостоятельной деятельностью детей.

При организации педагогического процесса активно используются учебно-игровые методы и приемы, способствующие развитию и формированию познавательных интересов дошкольника. В детском саду, в течение учебного года для воспитанников проводятся 2-х недельные каникулы, проводятся мероприятия музыкально-познавательного и спортивно-развлекательного цикла.

В период адаптации к условиям детского сада, дети освобождаются от специально организованной деятельности, основой познавательной, творческой деятельности ребенка в этот период является игровая деятельность.

Воспитательно-образовательный процесс по новому материалу впоследствии ведется индивидуально или подгруппами.

Воспитатели проводят мониторинг детей по интегративным и образовательным качествам. С учетом развития каждого ребенка составляется календарный план работы. Воспитательно-образовательный процесс проводится в группах, подгруппах, индивидуально и строится с соблюдением баланса между различными видами активности (физической, умственной), максимальной нагрузкой детей дошкольного возраста.

В образовательном учреждении систематически оформляются выставки детских работ, совместно с детьми изготавливаются атрибуты и декорации к утренникам, тематическим праздникам.

Предметно-развивающая среда в группах соответствует современным требованиям, направлена на развитие у детей творческой активности, приобщение к истокам народного творчества.

В образовательном учреждении созданы условия для успешной реализации ФГТ: проводятся развивающие игры, имеется в наличии детская литература и наглядные пособия. Использование интеграции областей и разнообразие способов преподнесения материала позволяют педагогам образовательного учреждения длительно поддерживать интерес и внимание детей, обеспечивать личностно-ориентированное взаимодействие взрослого с ребенком и получать достаточно высокую результативность в усвоении умений и навыков воспитанниками.

Забота о здоровье детей является одним из приоритетов работы всего коллектива. В своей деятельности образовательное учреждение руководствуется «Санитарными правилами и нормами», инструкциями по охране здоровья и труда, локальными актами. В учреждении существует целостная система оздоровления детей, которая включает в себя: закаливание, использование природных факторов, хождение по ребристым дорожкам, проведение водных процедур, физические упражнения.

По специальному расписанию проводятся физкультурные занятия в зале, открытом воздухе.



Работа по физическому воспитанию базируется на углубленном изучении возрастных и индивидуальных особенностях детей.

### **Качество и организация питания.**

С 01.08. 2013 по 31.12.2013г. питание воспитанников осуществляет ОАО «Комбинат питания». Питание организовано согласно примерному десятидневному меню, заверенному «СоцПитом», «Роспотребнадзором». Натуральные нормы выполняются на 98%. Организован питьевой режим. Хранение продуктов, качество питания соответствует нормам СанПиНа. Принимаемая продукция поступает с необходимой документацией и допустимыми сроками годности. Качество питания в ГБДОУ №75 контролируют:

- Роспотребнадзор;
- ОАО « Комбинат питания» ;
- Администрация, Совет по питанию ДОУ

### **Финансовые ресурсы ГБДОУ и их использование.**

В 2013 году поступило всего денежных средств всего: 19491900.00 рублей, в том числе:

- из бюджета Санкт-Петербурга —19491900.00 рублей
- доходы о предпринимательской и иной приносящей доход деятельности — 366880.26 рублей

Структура расходов в 2013 году:

1. Оплата труда с начислениями — 11005683.87 рублей
2. Оплата коммунальных услуг — 1648300.00 рублей
3. Оплата услуг по содержанию имущества — 414536.61 рублей

4. Выполнение ремонтных работ (сантехнический ремонт) —1018760.46 рублей
5. Оплата услуг по организации питания — 3868100,00 рублей
6. Приобретение оборудования — 234700,00 рублей
7. Приобретение медикаментов , хоз.товаров, канц.товаров, игрушек — 340000,00 рублей

### **Результаты образовательной деятельности**

В дошкольном учреждении работает дружный и творческий коллектив педагогов и специалистов.

Важными результатами деятельности дошкольного учреждения можно считать следующие показатели: содержание работы, хороший кадровый потенциал, благоприятная предметно-развивающая среда и материально-техническое оснащение, позволяющее вести работу в учреждении на высоком уровне.

Обучение и развитие детей в детском саду строится на яркой эмоциональной основе. Каждое мероприятие насыщено игровыми приемами и ситуациями, элементами «театральной педагогики». Дети участвуют в районных и городских мероприятиях:

- Районный Туристический слет

По итогам конкурса награждены грамотой

- Районный конкурс «Веселые старты»

По итогам конкурса награждены грамотой

- Открытый муниципальный конкурс исполнители патриотической песни «Звезда»

По итогам конкурса награждены грамотой.

В ДОУ создана система работы по оздоровительному направлению.

Дошкольное учреждение работает в тесном контакте с родителями, принимающими активное участие в жизни детского сада.

Большое внимание уделяется физическому воспитанию детей.

Педагоги детского сада проводили специальную, физкультурно-оздоровительную работу по следующим направлениям:

1. Организация оздоровительной работы с детьми.
2. Создание условий для двигательной активности детей дошкольного возраста.
3. Знакомство детей с понятием здоровый образ жизни.
4. Привлечение родителей к здоровому образу жизни.

Во всех группах пополняются материалом информационные стенды для родителей, систематически обновляются материалы папки *«Физкультурно-оздоровительной работы»*, проводятся консультации для родителей по оздоровлению и физическому воспитанию детей.

Педагоги детского сада осуществляют дифференцированный отбор видов закаливания такие как:

- Гимнастика пробуждения после сна;
- Пробежка по ребристой дорожке;
- Дыхательная гимнастика;
- Тропа здоровья

Такие мероприятия способствуют снижению заболеваемости детей, лучшему физическому развитию детского организма.

Воспитатели групп раннего возраста большое внимание уделяют созданию условий для двигательной активности детей. В группах систематически пополняется физкультурное оборудование, своими руками педагоги делают нестандартные пособия (массажные коврики, мягкие кольца, мягкие косички и др.)

Все выпускники подготовительных группы зачислены в общеобразовательные школы, гимназии и лицеи.

Итоговый мониторинг по выполнению программ показал, что работа в дошкольном учреждении в течение года проводилась последовательно и систематически, на высоком уровне (Приложение № 4).

### **Меры по охране и укреплению здоровья дошкольников**

Базой для реализации образовательной программы является укрепление физического и психического здоровья воспитанников, формирование у них основ двигательной и гигиенической культуры. Для организации оздоровительной работы имеются медицинские процедурные кабинеты, музыкальный зал, спортивный зал. На постоянном контроле администрации детского сада находится соблюдение санитарно-гигиенических требований к условиям и режиму воспитания детей.

Медицинское обслуживание детей в ДОО строится на основе нормативных документов и осуществляется старшей медицинской сестрой и врачом-педиатром.

Общее санитарно-гигиеническое состояние дошкольного учреждения соответствует требованиям Госсанэпиднадзора: питьевой, световой и воздушный режимы соответствуют нормам.

Сбор информации и наблюдения за каждым ребенком помогают установить динамику психологических и эмоциональных качеств детей. По мере необходимости устанавливаются щадящий режим, закаливание, неполный день пребывания в ДОО, согласованный с родителями. Такие мероприятия способствуют снижению заболеваемости.

Ежемесячно старшей медицинской сестрой проводился анализ посещаемости и заболеваемости детей.

Медико-педагогический коллектив дошкольного учреждения в течение года уделял должное внимание закаливающим процедурам, так как закаливание

организма ребенка повышает его устойчивость к воздействию различных неблагоприятных факторов внешней среды. Закаливающие процедуры проводились воспитателями групп в течение всего года с постепенным усложнением их характера.

В ДОУ осуществлялся дифференцированный отбор видов закаливания:

- нетрадиционные виды гимнастик (гимнастика пробуждения, дыхательная гимнастика, пальчиковая гимнастика)
- пробежка по «пуговичному» коврику;

Комплекс оздоровительных мероприятий, помимо укрепления и развития опорно-двигательного аппарата ребенка, способствует улучшению

крово-и- лимфообращения, углублению дыхания, улучшению вентиляции легких, работы органов пищеварения и выделения, обмена веществ. Все это благоприятно влияет на рост и развитие детского организма.

### **Обеспечение безопасности**

Безопасность воспитанников обеспечивается следующим комплексом мероприятий:

- введена в действие «тревожная кнопка», позволяющая круглосуточно устанавливать связь со службой милиции;
- подключена система специальной автоматической дистанционной передачи сигнала о пожаре на пульт «01»

### **Социальное партнерство образовательного учреждения**

**ИМЦ, АППО, Центр психолого-медико-социального сопровождения Калининского района**

-обеспечивает повышение квалификации сотрудников ГОУ;

-помогает в решении образовательных задач;

- проводит тематические семинары;
- логопункт .

### **Детская поликлиника № 76:**

- организация и проведение диспансеризации детей,
- проведение профилактических прививок.

Взаимодействие педагогов и родителей осуществляется через создание единого пространства СЕМЬЯ – ДЕТСКИЙ САД, в котором всем участникам уютно, комфортно, интересно, полезно.

Необходимость и важность сотрудничества дошкольного учреждения с семьей является одним из главных направлений в развитии учреждения. Педагоги понимают, чтобы добиться значительных успехов в воспитании и обучении детей необходимо работать в тесном контакте с родителями. Родители – первые помощники и активные участники педагогического процесса. Они вносят весомый вклад в работу детского сада. Вместе с ними проходят все спортивные мероприятия, утренники, дни открытых дверей, смотры – конкурсы. С родителями проводятся следующие формы работы: фотоальбомы, выставки, беседы, анкетирование, выставляются папки-передвижки, оформлены уголки для родителей.

Дошкольное учреждение поддерживает желание родителей приобрести знания, необходимые для воспитания детей. Педагогический коллектив для этого предлагает родителям различные виды сотрудничества и совместного творчества:

- Родительские собрания
- Консультации
- Изготовление поделок в кругу семьи
- Совместные выставки, рисунки, участие в праздниках
- Творческие вечера, встречи

➤ Дни открытых дверей, совместные досуги.

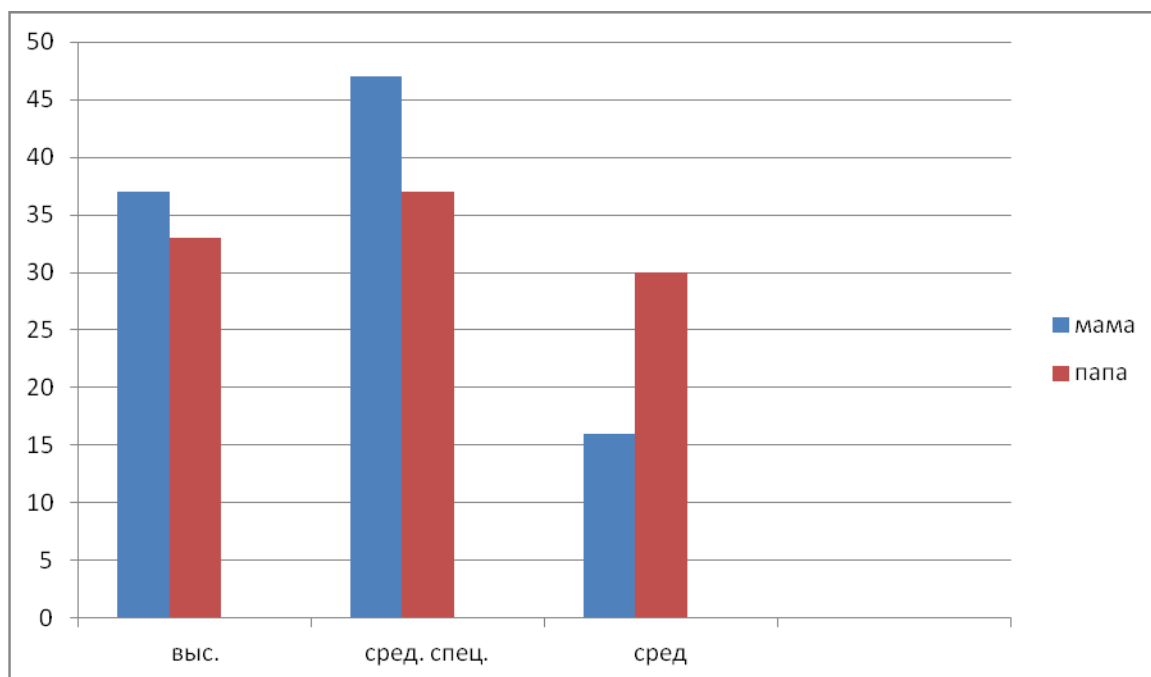
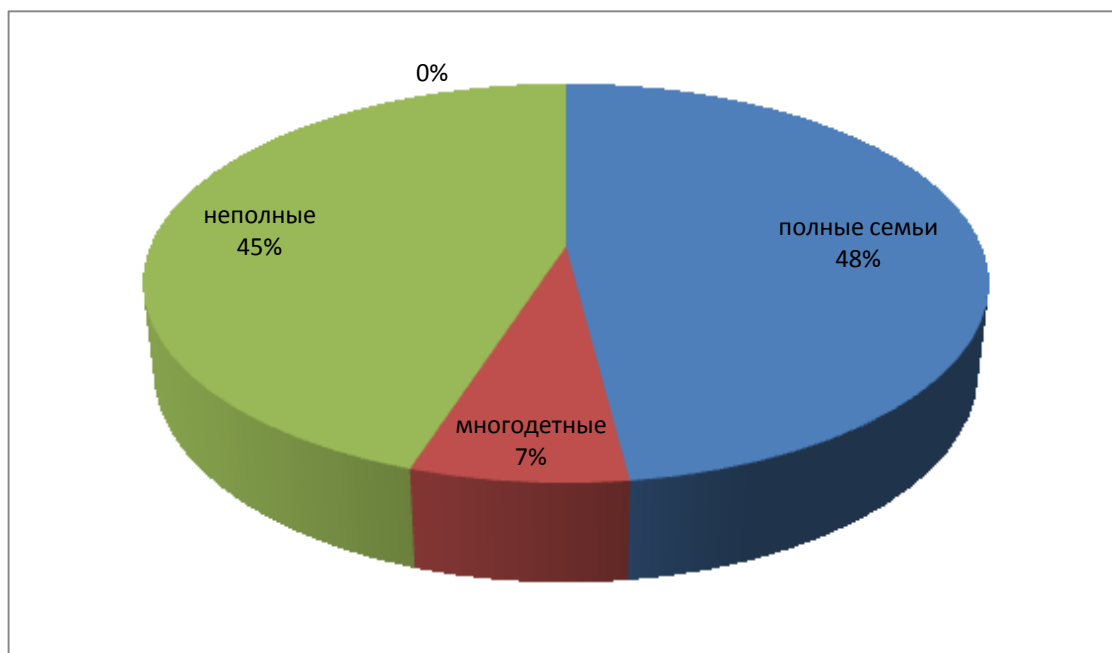
### **Основные направления ближайшего развития образовательного учреждения**

1. Формирование здоровой, интеллектуально и социально адаптированной личности.
2. Создание системы непрерывного отслеживания (анализ, оценка, корректировка) результатов образовательного процесса с целью своевременного предупреждения негативных проявлений.
3. Разработка совместно с родителями индивидуальных маршрутов развития детей в дошкольном учреждении и дома, включая дополнительные образовательные программы, с учетом их возрастных и индивидуальных особенностей
4. Преимущество и взаимосвязь дошкольного и школьного образования.
5. Научно-методическое сопровождение инновационной деятельности дошкольного образовательного учреждения.
6. Непрерывное повышение профессиональной квалификации воспитателей и специалистов, становление педагогического мастерства.
7. Укрепление учебно-материальной базы обеспечения образовательного процесса.
8. Повышение эффективности управления ДООУ.
9. Совершенствование методов и условий для сотрудничества ДООУ и семьи.

# Социальный статус семей воспитанников ГБДОУ

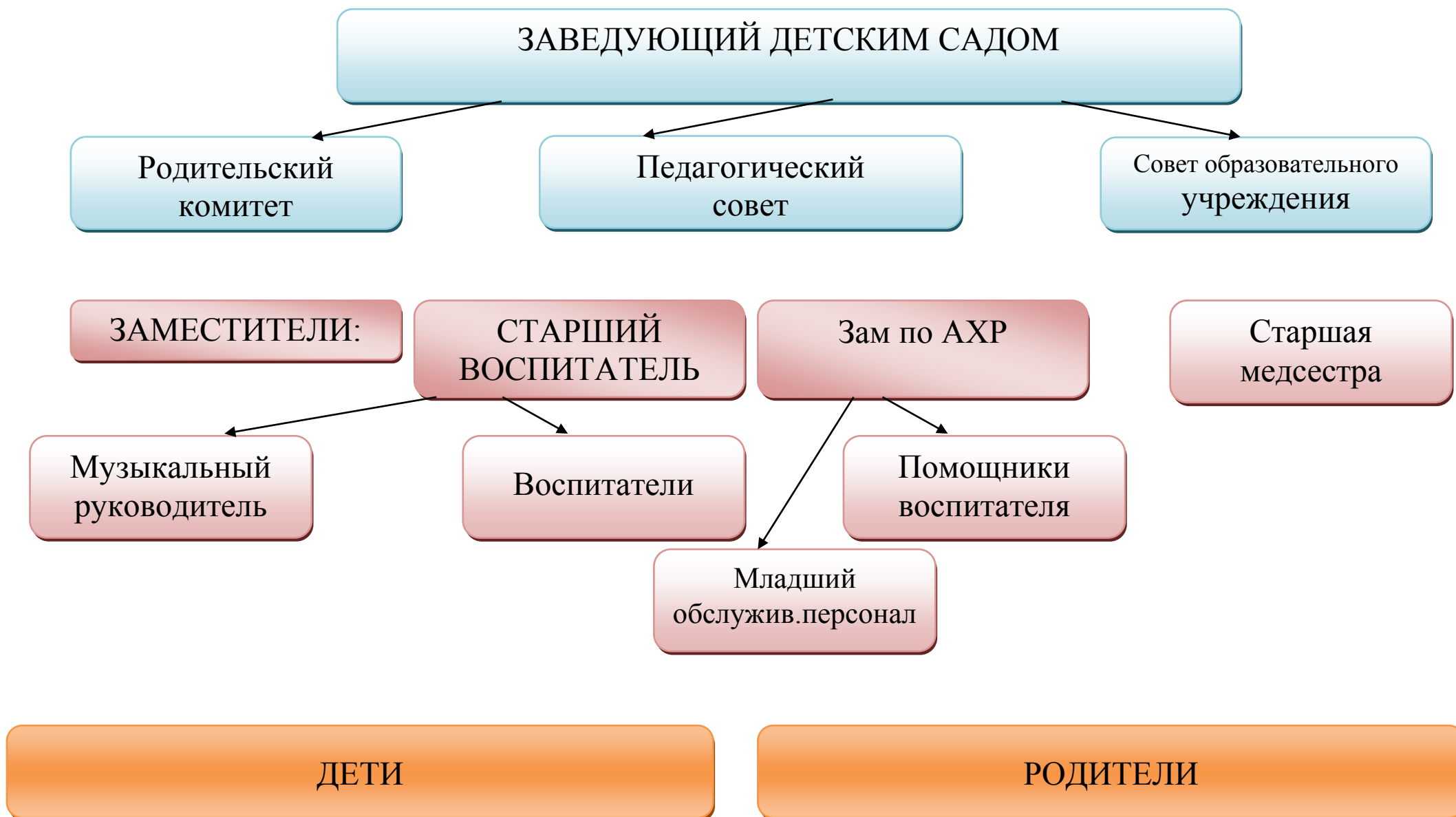
## №75

### на 01 января 2013 г.

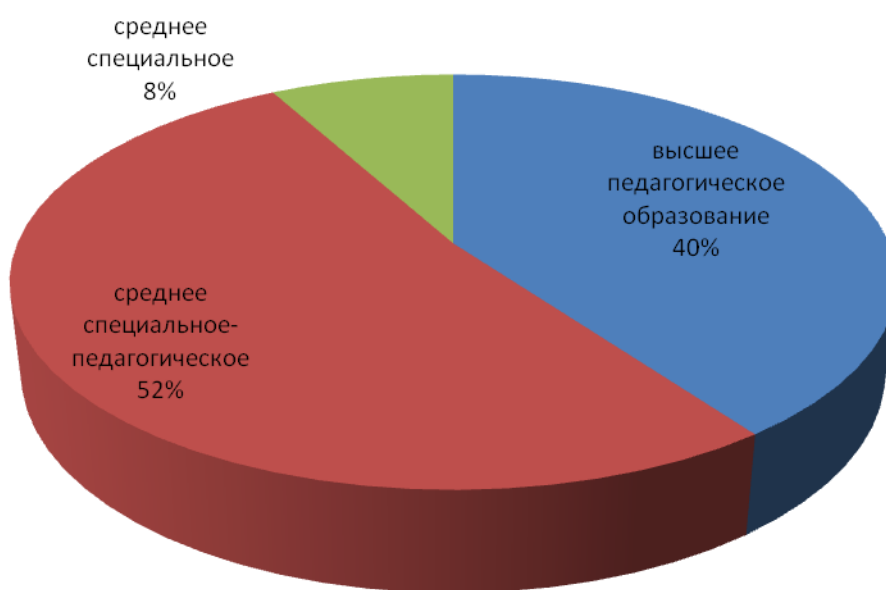




## ФУНКЦИОНАЛЬНАЯ СТРУКТУРА ГБДОУ №75



## КАЧЕСТВЕННЫЙ СОСТАВ ПЕДАГОГИЧЕСКИХ КАДРОВ на 2012-2013 учебный год



**Анализ выполнения**  
**«Программы воспитания и обучения в детском саду»**  
**в % на конец 2012-2013 уч. год.**

Раздел программы	Физическая культура	Социализация	Познание	Коммуникация	Чтение художественной литературы	Здоровье	Безопасность	Художественное творчество	Музыка	Труд
2011-2012 уч.г.	<b>94%</b>	<b>81%</b>	<b>82%</b>	<b>91%</b>	<b>90%</b>	<b>88%</b>	<b>82%</b>	<b>83%</b>	<b>86%</b>	<b>91%</b>

